



Kvalitetsindex

Öppenvård, handläggare

Alpklyftan Vård AB

Öppenvård/Träningsboende

Rapport 2019-01-16



Innehåll

SSIL Kvalitetsindex

- Strategi och metod
- Antal intervjuer, medelbetyg totalt samt på respektive fråga och antal
- Genomförda intervjuer

Strategi och metod

SSIL har arbetat med kvalitetsenkäter/intervjuer sedan 1999. På uppdrag av verksamheter har vi intervjuat ansvariga handläggare, klienter och anhöriga med syfte att fånga upp synpunkter, erfarenheter och bedömningar av verksamheter. Data och information i denna rapport har samlats in genom telefonintervjuer med handläggare.

Handläggaren, respondenten, får svara på ett förutbestämt och enhetligt frågeformulär/enkät.

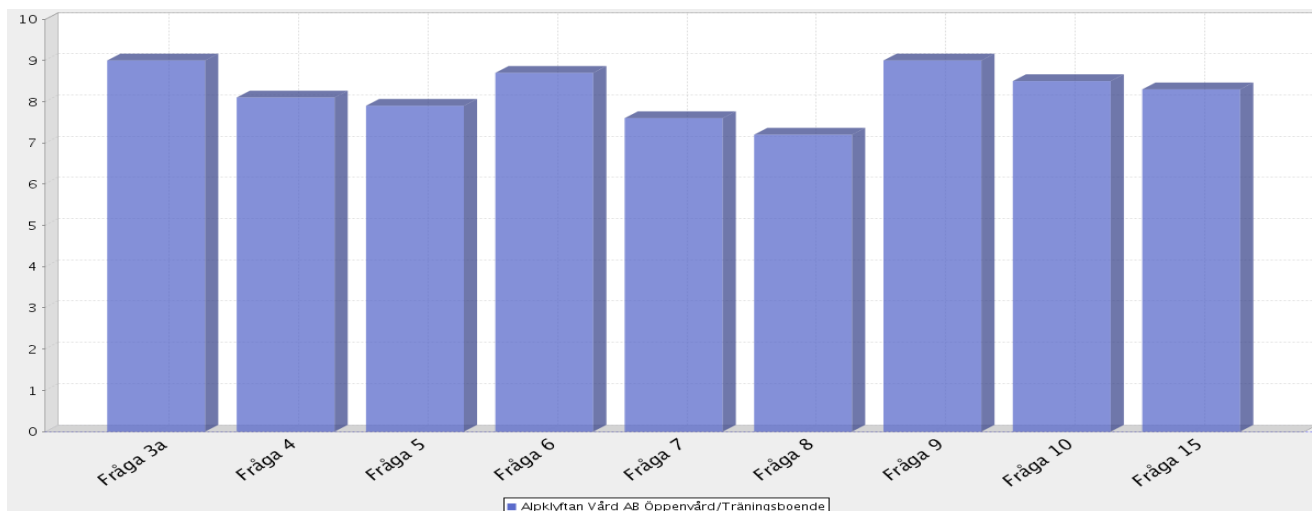
Frågornas formulering redovisas i rapporten.

Frågeformulär med beskrivning finns också att hämta på vår hemsida eller kan beställas direkt från oss.

Alla aktuella/pågående placeringar under den senaste 12-månadersperioden utgör underlaget för att genomföra intervjuerna.

SSIL

Alpklyftan Vård AB Öppenvård/Träningsboende



Aktuell verksamhet

Medelbetygen bygger på intervjuer genomförda: [2018-01-15 - 2019-01-15](#)

Antal intervjuer: [17](#)

Medelbetyg för samtliga frågor (av 10 möjliga): [8.2](#)

Antal bortfall: [14](#)

Fråga 3 a. Information av verksamheten	9.0
Fråga 4. Verksamhetens genomförande av insatser	8.1
Fråga 5. Verksamhetens arbete med att motivera klienten	7.9
Fråga 6. Nätverksarbete	8.7
Fråga 7. Uppföljning och rapportering	7.6
Fråga 8. Utfallet eller resultatet av insatserna	7.2
Fråga 9. Bemötande	9.0
Fråga 10. Tillgänglighet	8.5
Fråga 15. Helhetsbedömning	8.3

Intervjuad

Mölnåls Kommun

C 137308 M 417217

PC 2713169 S 2

Intervjudatum 2018-12-19

Kommentar om intervjun:

1. Är insatsen pågående i verksamheten just nu?

Ja, insatsen påbörjades i augusti 2018.

2. Öppenvårdsinsatsen avser en: (familj, vuxen, par, barn, förälder och barn, akutplacering, behandling, utredning, vård etc.)?

Det gäller ett förstärkt stödboende för en vuxen.

3 a. Om Du fick betygsätta den information som ni fick om verksamheten, innan ert beslut om insats, vilket betyg mellan 1 och 10 skulle Du då sätta, där 1=mycket dåligt och 10=bästa tänkbara?

Jag är väldigt nöjd med informationen, det känns professionellt.

Betyg

10

3 b. Hur fick Du kännedom om verksamheten (Avtal, kollega, broschyr, utskick etc.)?

Från början var det nog genom kollegor, vi har många placeringar i verksamheten.

4. Om Du fick betygsätta verksamhetens genomförande av insatser enligt den fastställda planen, vilket betyg mellan 1 och 10 skulle Du då sätta, där 1=mycket dåligt och 10=bästa tänkbara?

De tar ansvar för uppdraget och vid justeringar får jag en uppföljning och sammanställning.

Betyg

10

5. Om Du fick betygsätta verksamhetens arbete med att motivera klienten till samverkan enligt den individuellt upprättade planen, vilket betyg mellan 1 och 10 skulle Du då sätta, där 1=mycket dåligt och 10=bästa tänkbara?

Motiveringsarbetet är jättebra.

Betyg
10

6. Om Du fick betygsätta verksamhetens arbete med klientens nätverk , vilket betyg mellan 1 och 10 skulle Du då sätta, där 1=mycket dåligt och 10=bästa tänkbara?

Det är ej aktuellt.

Betyg
-

7. Om Du fick betygsätta uppföljning och rapportering kring klienten från verksamhetens sida (regelbundna möten, muntlig information, skriftliga rapporter, etc.), vilket betyg mellan 1 och 10 skulle Du då sätta, där...?

Jag får all information jag behöver, jag behöver inte kontakta dem, informationen kommer till mig.

Betyg
10

8. Om Du fick betygsätta utfallet eller resultatet av insatserna, vilket betyg mellan 1 och 10 skulle Du då sätta, där 1=mycket dåligt och 10=bästa tänkbara?

Resultatet är gott utifrån förutsättningarna. De har gått utanför sina ramar för att möta och tillgodose den här personens behov på ett jättefint sätt. Det är helt fantastiskt.

Betyg
10

9. Om Du fick betygsätta bemötandet från verksamheten vid kontakter, vilket betyg mellan 1 och 10 skulle Du då sätta, där 1=mycket dåligt och 10=bästa tänkbara?

Det är aldrig några konstigheter.

Betyg
10

10. Om Du fick betygsätta verksamhetens tillgänglighet vid de tillfällen du som uppdragsgivare försökt komma i kontakt med verksamheten, vilket betyg mellan 1 och 10 skulle Du då sätta, där 1=mycket dåligt och 10=bästa tänkbara?

Ingen kommentar.

Betyg
10

11. Skulle Du i ett liknande ärende rekommendera verksamheten?

Absolut!

12. Vilka anser Du är verksamhetens starka sidor?

Jag upplever att de har en god grundtanke och ett stort engagemang, de har kunnig personal som är lugna, stabila och intresserade av sitt jobb. Det är förutsättningarna för att lyckas.

13. Vilka anser Du är verksamhetens svaga sidor?

Utifrån min erfarenhet kan jag inte se något som kunde göras på ett bättre sätt.

14. Är det någon typ av tjänst eller kompetens som Du saknar hos den här verksamheten?

Nej.

15. Med utgångspunkt från Dina erfarenheter, vilket betyg mellan 1 och 10 skulle Du då ge verksamheten som en helhetsbedömning, där 1=mycket dålig och 10=bästa tänkbara?

Man kan vila i att den placerade har det tryggt hos dem.

Betyg

10

Övriga kommentarer och synpunkter?

Inga övriga kommentarer.

Intervjuad

Göteborgs Stad Örgryte-Härlanda SDF

C 1029775 M 417213

PC 2713169 S 2

Intervjudatum 2018-12-19

Kommentar om intervjun:

1. Är insatsen pågående i verksamheten just nu?

Ja, insatsen påbörjades i augusti 2017.

2. Öppenvårdsinsatsen avser en: (familj, vuxen, par, barn, förälder och barn, akutplacering, behandling, utredning, vård etc.)?

Det gäller ett förstärkt ungdomsboende.

3 a. Om Du fick betygsätta den information som ni fick om verksamheten, innan ert beslut om insats, vilket betyg mellan 1 och 10 skulle Du då sätta, där 1=mycket dåligt och 10=bästa tänkbara?

Ingen kommentar.

Betyg

8

3 b. Hur fick Du kännedom om verksamheten (Avtal, kollega, broschyr, utskick etc.)?

Jag har känt till verksamheten länge.

4. Om Du fick betygsätta verksamhetens genomförande av insatser enligt den fastställda planen, vilket betyg mellan 1 och 10 skulle Du då sätta, där 1=mycket dåligt och 10=bästa tänkbara?

Ungdomens psykiska mående har försämrats, vilket gör att de har svårt att uppnå målen, men verksamheten har gjort ett kanonjobb.

Betyg

7

5. Om Du fick betygsätta verksamhetens arbete med att motivera klienten till samverkan enligt den individuellt upprättade planen, vilket betyg mellan 1 och 10 skulle Du då sätta, där 1=mycket dåligt och 10=bästa tänkbara?

Motivationsarbetet är bra.

Betyg
8

6. Om Du fick betygsätta verksamhetens arbete med klientens nätverk , vilket betyg mellan 1 och 10 skulle Du då sätta, där 1=mycket dåligt och 10=bästa tänkbara?

Ej aktuellt.

Betyg
-

7. Om Du fick betygsätta uppföljning och rapportering kring klienten från verksamhetens sida (regelbundna möten, muntlig information, skriftliga rapporter, etc.), vilket betyg mellan 1 och 10 skulle Du då sätta, där...?

Ingen kommentar.

Betyg
8

8. Om Du fick betygsätta utfallet eller resultatet av insatserna, vilket betyg mellan 1 och 10 skulle Du då sätta, där 1=mycket dåligt och 10=bästa tänkbara?

På grund av ungdomens mående har målen inte uppnåtts, men verksamheten gör ett fantastiskt jobb, det är yttre faktorer som påverkar.

Betyg
6

9. Om Du fick betygsätta bemötandet från verksamheten vid kontakter, vilket betyg mellan 1 och 10 skulle Du då sätta, där 1=mycket dåligt och 10=bästa tänkbara?

Bemötandet är utmärkt.

Betyg
10

10. Om Du fick betygsätta verksamhetens tillgänglighet vid de tillfällen du som uppdragsgivare försökt komma i kontakt med verksamheten, vilket betyg mellan 1 och 10 skulle Du då sätta, där 1=mycket dåligt och 10=bästa tänkbara?

De har mycket hög tillgänglighet.

Betyg
10

11. Skulle Du i ett liknande ärende rekommendera verksamheten?

Absolut!

12. Vilka anser Du är verksamhetens starka sidor?

Deras starka sidor är bemötande, tillgänglighet, engagemang, uthållighet och hög flexibilitet.

13. Vilka anser Du är verksamhetens svaga sidor?

Jag tycker inte att de har några svaga sidor.

14. Är det någon typ av tjänst eller kompetens som Du saknar hos den här verksamheten?

Nej.

15. Med utgångspunkt från Dina erfarenheter, vilket betyg mellan 1 och 10 skulle Du då ge verksamheten som en helhetsbedömning, där 1=mycket dålig och 10=bästa tänkbara?

Ingen kommentar.

Betyg

9

Övriga kommentarer och synpunkter?

Inga övriga kommentarer.

Intervjuad

Göteborgs Stad Askim-Frölunda-Högsbo

C 1029766 M 417068

PC 2713169 S 2

Intervjudatum 2018-12-17

Kommentar om intervjun:

1. Är insatsen pågående i verksamheten just nu?

Nej, insatsen avslutades i december 2018.

2. Öppenvårdsinsatsen avser en: (familj, vuxen, par, barn, förälder och barn, akutplacering, behandling, utredning, vård etc.)?

Det gällde ett träningsboende med stöd för en ungdom.

3 a. Om Du fick betygsätta den information som ni fick om verksamheten, innan ert beslut om insats, vilket betyg mellan 1 och 10 skulle Du då sätta, där 1=mycket dåligt och 10=bästa tänkbara?

Det var en akutplacering, jag var inte med vid tidpunkten för placering och kan ej betygsätta.

Betyg

-

3 b. Hur fick Du kännedom om verksamheten (Avtal, kollega, broschyr, utskick etc.)?

Jag fick kännedom av klienten, som då var placerad i verksamhetens HVB och ville komma hit.

4. Om Du fick betygsätta verksamhetens genomförande av insatser enligt den fastställda planen, vilket betyg mellan 1 och 10 skulle Du då sätta, där 1=mycket dåligt och 10=bästa tänkbara?

Ingen kommentar.

Betyg

7

5. Om Du fick betygsätta verksamhetens arbete med att motivera klienten till samverkan enligt den individuellt upprättade planen, vilket betyg mellan 1 och 10 skulle Du då sätta, där 1=mycket dåligt och 10=bästa tänkbara?

Vi vet att de arbetade mycket med att motivera klienten, sen gav det inte ett långvarigt resultat.

Betyg
7

6. Om Du fick betygsätta verksamhetens arbete med klientens nätverk , vilket betyg mellan 1 och 10 skulle Du då sätta, där 1=mycket dåligt och 10=bästa tänkbara?

Ej aktuellt.

Betyg
-

7. Om Du fick betygsätta uppföljning och rapportering kring klienten från verksamhetens sida (regelbundna möten, muntlig information, skriftliga rapporter, etc.), vilket betyg mellan 1 och 10 skulle Du då sätta, där...?

Den muntliga informationen var bra men jag fick inte många skriftliga rapporter.

Betyg
4

8. Om Du fick betygsätta utfallet eller resultatet av insatserna, vilket betyg mellan 1 och 10 skulle Du då sätta, där 1=mycket dåligt och 10=bästa tänkbara?

Klienten har en del svår problematik, betyget satt utifrån att det i slutänden inte blev någon skillnad.

Betyg
5

9. Om Du fick betygsätta bemötandet från verksamheten vid kontakter, vilket betyg mellan 1 och 10 skulle Du då sätta, där 1=mycket dåligt och 10=bästa tänkbara?

Jag fick ett väldigt bra bemötande från klientens kontaktperson som var väldigt trevlig, vi hade ett bra samarbete.

Betyg
9

10. Om Du fick betygsätta verksamhetens tillgänglighet vid de tillfällen du som uppdragsgivare försökt komma i kontakt med verksamheten, vilket betyg mellan 1 och 10 skulle Du då sätta, där 1=mycket dåligt och 10=bästa tänkbara?

Det var inga problem med tillgängligheten.

Betyg
8

Alpklyftan Vård AB Öppenvård/Träningsboende

11. Skulle Du i ett liknande ärende rekommendera verksamheten?

Ja, det skulle jag.

12. Vilka anser Du är verksamhetens starka sidor?

Verksamhetens starkaste sida är att de inte gav upp, de hade tålamod och arbetade mycket med klienten. Det gällde just verksamhetens öppenvård, vill jag vara tydlig med.

13. Vilka anser Du är verksamhetens svaga sidor?

De svaga sidorna är bristen på skriftliga, regelbundna rapporter och bristfällig kontakt med klientens god man. Vid kontakt med god man visade det sig att denna inte visste om saker som en vårdnadshavare bör få veta.

14. Är det någon typ av tjänst eller kompetens som Du saknar hos den här verksamheten?

Jag skulle önska kompetens när det gäller ekonomin kring ensamkommande.

15. Med utgångspunkt från Dina erfarenheter, vilket betyg mellan 1 och 10 skulle Du då ge verksamheten som en helhetsbedömning, där 1=mycket dålig och 10=bästa tänkbara?

Ingen kommentar.

Betyg

7

Övriga kommentarer och synpunkter?

Inga övriga kommentarer.

Intervjuad

Lilla Edets Kommun

C 262061 M 415245

PC 2713169 S 2

Intervjudatum 2018-11-29

Kommentar om intervjun:

1. Är insatsen pågående i verksamheten just nu?

Nej, insatsen avslutades i april 2018.

2. Öppenvårdsinsatsen avser en: (familj, vuxen, par, barn, förälder och barn, akutplacering, behandling, utredning, vård etc.)?

Det var ett boende i träningslägenhet för en ungdom.

3 a. Om Du fick betygsätta den information som ni fick om verksamheten, innan ert beslut om insats, vilket betyg mellan 1 och 10 skulle Du då sätta, där 1=mycket dåligt och 10=bästa tänkbara?

Vi åkte dit och träffade dem, det fungerade jättebra.

Betyg

10

3 b. Hur fick Du kännedom om verksamheten (Avtal, kollega, broschyr, utskick etc.)?

Jag har haft tidigare placeringar i deras HVB.

4. Om Du fick betygsätta verksamhetens genomförande av insatser enligt den fastställda planen, vilket betyg mellan 1 och 10 skulle Du då sätta, där 1=mycket dåligt och 10=bästa tänkbara?

Insatserna var bra tills ungdomen valde att avvika.

Betyg

8

5. Om Du fick betygsätta verksamhetens arbete med att motivera klienten till samverkan enligt den individuellt upprättade planen, vilket betyg mellan 1 och 10 skulle Du då sätta, där 1=mycket dåligt och 10=bästa tänkbara?

De lyckades inte så bra med motiveringen.

Betyg
5

6. Om Du fick betygsätta verksamhetens arbete med klientens nätverk , vilket betyg mellan 1 och 10 skulle Du då sätta, där 1=mycket dåligt och 10=bästa tänkbara?

De arbetade inte med nätverket, ungdomen var ju myndig och kunde hälsa på sin mamma när denna ville. Vi ordnade en familjepedagog som tog med mamman till ungdomens boende. Kan ej betygsätta.

Betyg
-

7. Om Du fick betygsätta uppföljning och rapportering kring klienten från verksamhetens sida (regelbundna möten, muntlig information, skriftliga rapporter, etc.), vilket betyg mellan 1 och 10 skulle Du då sätta, där...?

Rapporteringen fungerade bra.

Betyg
8

8. Om Du fick betygsätta utfallet eller resultatet av insatserna, vilket betyg mellan 1 och 10 skulle Du då sätta, där 1=mycket dåligt och 10=bästa tänkbara?

Det var en bra matchning, insatserna var bra tills han valde att avvika.

Betyg
9

9. Om Du fick betygsätta bemötandet från verksamheten vid kontakter, vilket betyg mellan 1 och 10 skulle Du då sätta, där 1=mycket dåligt och 10=bästa tänkbara?

Frågan ställdes ej.

Betyg
-

10. Om Du fick betygsätta verksamhetens tillgänglighet vid de tillfällen du som uppdragsgivare försökt komma i kontakt med verksamheten, vilket betyg mellan 1 och 10 skulle Du då sätta, där 1=mycket dåligt och 10=bästa tänkbara?

De gav ett utmärkt bemötande.

Betyg
10

11. Skulle Du i ett liknande ärende rekommendera verksamheten?

Ja, absolut!

12. Vilka anser Du är verksamhetens starka sidor?

Deras starka sidor är att de har ett så brett spektra som de har med HVB, familjehem och utsluss. De har mycket att erbjuda.

13. Vilka anser Du är verksamhetens svaga sidor?

Jag kan inte se några svagare sidor.

14. Är det någon typ av tjänst eller kompetens som Du saknar hos den här verksamheten?

Nej.

15. Med utgångspunkt från Dina erfarenheter, vilket betyg mellan 1 och 10 skulle Du då ge verksamheten som en helhetsbedömning, där 1=mycket dålig och 10=bästa tänkbara?

Det är en av de mest kompletta verksamheter vi har här.

Betyg

8

Övriga kommentarer och synpunkter?

Inga övriga kommentarer.

Intervjuad

Göteborgs Stad Centrum SDF

C 1029771 M 413790

PC 2713169 S 2

Intervjudatum 2018-11-19

Kommentar om intervjun:

1. Är insatsen pågående i verksamheten just nu?

Nej, insatsen avslutades i januari 2018.

2. Öppenvårdsinsatsen avser en: (familj, vuxen, par, barn, förälder och barn, akutplacering, behandling, utredning, vård etc.)?

Det gällde öppenvård, förstärkt insats i träningslägenhet för en ungdom.

3 a. Om Du fick betygsätta den information som ni fick om verksamheten, innan ert beslut om insats, vilket betyg mellan 1 och 10 skulle Du då sätta, där 1=mycket dåligt och 10=bästa tänkbara?

Betyg

8

Jag fick väldigt bra och tydlig information.

3 b. Hur fick Du kännedom om verksamheten (Avtal, kollega, broschyr, utskick etc.)?

Jag fick kännedom genom en kollega, då det är en väl etablerad verksamhet.

4. Om Du fick betygsätta verksamhetens genomförande av insatser enligt den fastställda planen, vilket betyg mellan 1 och 10 skulle Du då sätta, där 1=mycket dåligt och 10=bästa tänkbara?

Betyg

7

Genomförandet av insatsen var ganska bra och den muntliga avstämningen fungerade bra, men de var inte så snabba med månadsrapporterna.

5. Om Du fick betygsätta verksamhetens arbete med att motivera klienten till samverkan enligt den individuellt upprättade planen, vilket betyg mellan 1 och 10 skulle Du då sätta, där 1=mycket dåligt och 10=bästa tänkbara?

Arbetet med motivering gick bra vad gäller drogproblematiken, men sämre när det gällde frånvaron i skolan, det hade behövts tätare möten med skolan. Man kom inte framåt med frånvaron.

Betyg
7

6. Om Du fick betygsätta verksamhetens arbete med klientens nätverk , vilket betyg mellan 1 och 10 skulle Du då sätta, där 1=mycket dåligt och 10=bästa tänkbara?

Det var inte aktuellt med nätverksarbete, kan ej betygsätta.

Betyg
-

7. Om Du fick betygsätta uppföljning och rapportering kring klienten från verksamhetens sida (regelbundna möten, muntlig information, skriftliga rapporter, etc.), vilket betyg mellan 1 och 10 skulle Du då sätta, där...?

Den muntliga rapporteringen var bra, men jag fick ingen skriftlig rapportering.

Betyg
1

8. Om Du fick betygsätta utfallet eller resultatet av insatserna, vilket betyg mellan 1 och 10 skulle Du då sätta, där 1=mycket dåligt och 10=bästa tänkbara?

Klienten hade inte fått förståelse för- och landat i att kriminalitet var fel väg att gå. Just innan avslutad insats återföll klienten i kriminalitet. Jag upplever att klienten fick för lite stöd kring problematiken. Personal byttes ut och den person som klienten litade på, fick klienten för lite tid med.

Betyg
5

9. Om Du fick betygsätta bemötandet från verksamheten vid kontakter, vilket betyg mellan 1 och 10 skulle Du då sätta, där 1=mycket dåligt och 10=bästa tänkbara?

Bemötandet var väldigt bra, de var jättetrevliga och professionella allihop.

Betyg
10

10. Om Du fick betygsätta verksamhetens tillgänglighet vid de tillfällen du som uppdragsgivare försökt komma i kontakt med verksamheten, vilket betyg mellan 1 och 10 skulle Du då sätta, där 1=mycket dåligt och 10=bästa tänkbara?

Tillgängligheten var lite sämre, tyvärr. Det var svårt att få tag på dem.

Betyg
5

11. Skulle Du i ett liknande ärende rekommendera verksamheten?

Ja, det skulle jag nog.

12. Vilka anser Du är verksamhetens starka sidor?

En stark sida är att de har regelbunden uppföljning, det är de ganska noga med.

13. Vilka anser Du är verksamhetens svaga sidor?

Svagare sidor är hög personalomsättning och brist på skriftlig rapportering.

14. Är det någon typ av tjänst eller kompetens som Du saknar hos den här verksamheten?

Det som saknades var någon som tog tag i skolproblematiken, framförallt frånvaron. Det hade de inte koll på.

15. Med utgångspunkt från Dina erfarenheter, vilket betyg mellan 1 och 10 skulle Du då ge verksamheten som en helhetsbedömning, där 1=mycket dålig och 10=bästa tänkbara?

Ingen kommentar.

Betyg

7

Övriga kommentarer och synpunkter?

Inga övriga kommentarer.

Intervjuad

Göteborgs Stad Askim-Frölunda-Högsbo

C 1029766 M 413165

PC 2713169 S 2

Intervjudatum 2018-11-13

Kommentar om intervjun:

1. Är insatsen pågående i verksamheten just nu?

Ja, insatsen påbörjades i mars 2017.

2. Öppenvårdsinsatsen avser en: (familj, vuxen, par, barn, förälder och barn, akutplacering, behandling, utredning, vård etc.)?

Det är en vårdplacering, tränings-och referensboende för en vuxen.

3 a. Om Du fick betygsätta den information som ni fick om verksamheten, innan ert beslut om insats, vilket betyg mellan 1 och 10 skulle Du då sätta, där 1=mycket dåligt och 10=bästa tänkbara?

Klienten och jag var på ett introduktionssamtal och fick bra information.

Betyg

8

3 b. Hur fick Du kännedom om verksamheten (Avtal, kollega, broschyr, utskick etc.)?

Jag fick kännedom om verksamheten genom kollegor.

4. Om Du fick betygsätta verksamhetens genomförande av insatser enligt den fastställda planen, vilket betyg mellan 1 och 10 skulle Du då sätta, där 1=mycket dåligt och 10=bästa tänkbara?

Vi har bra kommunikation kring genomförandeplanen. Jag får tydlig information.

Betyg

7

Alpklyftan Vård AB Öppenvård/Träningsboende

5. Om Du fick betygsätta verksamhetens arbete med att motivera klienten till samverkan enligt den individuellt upprättade planen, vilket betyg mellan 1 och 10 skulle Du då sätta, där 1=mycket dåligt och 10=bästa tänkbara?

Betyg

8

De gör ett bra motivationsarbete. Klienten har blivit väl bemött och utvecklat de sidor som det finns behov av.

6. Om Du fick betygsätta verksamhetens arbete med klientens nätverk , vilket betyg mellan 1 och 10 skulle Du då sätta, där 1=mycket dåligt och 10=bästa tänkbara?

Betyg

-

Det ingår inte i uppdraget, kan ej betygsätta.

7. Om Du fick betygsätta uppföljning och rapportering kring klienten från verksamhetens sida (regelbundna möten, muntlig information, skriftliga rapporter, etc.), vilket betyg mellan 1 och 10 skulle Du då sätta, där...?

Betyg

7

Jag får löpande rapportering via post, mail och telefon. Det fungerar bra.

8. Om Du fick betygsätta utfallet eller resultatet av insatserna, vilket betyg mellan 1 och 10 skulle Du då sätta, där 1=mycket dåligt och 10=bästa tänkbara?

Betyg

10

Alla uppsatta mål är uppfyllda och det finns även en planering efter att insatsen avslutats.

9. Om Du fick betygsätta bemötandet från verksamheten vid kontakter, vilket betyg mellan 1 och 10 skulle Du då sätta, där 1=mycket dåligt och 10=bästa tänkbara?

Betyg

7

De håller en god, professionell ton. Positivt och bra bemötande. Det har varit lite problematiskt ibland då personalen går in i socialtjänstens roll när det gäller att tänka kring beslut och planering. Socialtjänsten står för beslutet av placeringen och verksamheten för utförandet. Man bör hålla sina roller. Det blir då otydligt för klienten om personalen lovar något som socialtjänsten inte kan leva upp till.

10. Om Du fick betygsätta verksamhetens tillgänglighet vid de tillfällen du som uppdragsgivare försökt komma i kontakt med verksamheten, vilket betyg mellan 1 och 10 skulle Du då sätta, där 1=mycket dåligt och 10=bästa tänkbara?

Betyg

10

Tillgängligheten är hög, jag har alltid fått tag på dem när jag sökt dem.

11. Skulle Du i ett liknande ärende rekommendera verksamheten?

Ja, det skulle jag göra.

12. Vilka anser Du är verksamhetens starka sidor?

Deras starkaste sida är deras positiva bemötande mot klienten från start. Det första viktiga mötet, det är de duktiga på. Det första intrycket är så viktigt och om det inte är bra blir det svårt att motivera klienten vidare.

13. Vilka anser Du är verksamhetens svaga sidor?

Jag kan inte komma på någon svagare sida.

14. Är det någon typ av tjänst eller kompetens som Du saknar hos den här verksamheten?

Nej, inte utifrån denna placering.

15. Med utgångspunkt från Dina erfarenheter, vilket betyg mellan 1 och 10 skulle Du då ge verksamheten som en helhetsbedömning, där 1=mycket dålig och 10=bästa tänkbara?

Ingen kommentar.

Betyg

8

Övriga kommentarer och synpunkter?

Inga övriga kommentarer.

Intervjuad

Borås Stad

C 654125 M 412723

PC 2713169 S 2

Intervjudatum 2018-11-08

Kommentar om intervjun:

1. Är insatsen pågående i verksamheten just nu?

Nej, insatsen avslutades i juli 2018.

2. Öppenvårdsinsatsen avser en: (familj, vuxen, par, barn, förälder och barn, akutplacering, behandling, utredning, vård etc.)?

Det gällde ett stödboende för en ungdom som kom från SIS för utslussning till öppnare former.

3 a. Om Du fick betygsätta den information som ni fick om verksamheten, innan ert beslut om insats, vilket betyg mellan 1 och 10 skulle Du då sätta, där 1=mycket dåligt och 10=bästa tänkbara?

Jag fick mycket information på det informationsmöte vi hade.

Betyg

9

3 b. Hur fick Du kännedom om verksamheten (Avtal, kollega, broschyr, utskick etc.)?

Jag fick kännedom genom kollegor och tidigare placeringar.

4. Om Du fick betygsätta verksamhetens genomförande av insatser enligt den fastställda planen, vilket betyg mellan 1 och 10 skulle Du då sätta, där 1=mycket dåligt och 10=bästa tänkbara?

Jag hade inte så mycket inblick i vad som hände innan det inte gick så bra längre. Jag hade velat få information tidigare. Det var svårt att nå kontaktpersonerna.

Betyg

7

5. Om Du fick betygsätta verksamhetens arbete med att motivera klienten till samverkan enligt den individuellt upprättade planen, vilket betyg mellan 1 och 10 skulle Du då sätta, där 1=mycket dåligt och 10=bästa tänkbara?

Först matchade de klienten med en kontaktperson som inte passade denna så bra, då lyssnade de på klienten och bytte kontaktperson. Det var bra.

Betyg
7

6. Om Du fick betygsätta verksamhetens arbete med klientens nätverk , vilket betyg mellan 1 och 10 skulle Du då sätta, där 1=mycket dåligt och 10=bästa tänkbara?

De hade påbörjat ett nätverksarbete men hann inte komma så långt innan vårdsammanbrottet. Kan ej betygsätta.

Betyg
-

7. Om Du fick betygsätta uppföljning och rapportering kring klienten från verksamhetens sida (regelbundna möten, muntlig information, skriftliga rapporter, etc.), vilket betyg mellan 1 och 10 skulle Du då sätta, där...?

Det blev ingen lång placering men vi hade några möten.

Betyg
7

8. Om Du fick betygsätta utfallet eller resultatet av insatserna, vilket betyg mellan 1 och 10 skulle Du då sätta, där 1=mycket dåligt och 10=bästa tänkbara?

Utfallet blev inte bra. Slutet blev jättedåligt. Kontaktpersonen, chefen och jag hade semester och under den tiden följdes inte planen och klienten skrevs ut. Det blev inte alls bra för klienten. Om de hade jobbat vidare med det vi hade kommit överens om hade det kunnat bli bra. Verksamheten är nog också medveten om det.

Betyg
4

9. Om Du fick betygsätta bemötandet från verksamheten vid kontakter, vilket betyg mellan 1 och 10 skulle Du då sätta, där 1=mycket dåligt och 10=bästa tänkbara?

Bemötandet var i det stora hela bra.

Betyg
8

10. Om Du fick betygsätta verksamhetens tillgänglighet vid de tillfällen du som uppdragsgivare försökt komma i kontakt med verksamheten, vilket betyg mellan 1 och 10 skulle Du då sätta, där 1=mycket dåligt och 10=bästa tänkbara?

Tillgängligheten varierade bland personalen. Chefen var lätt att få tag på men kontaktpersonerna var svåra att nå.

Betyg
5

Alpklyftan Vård AB Öppenvård/Träningsboende

11. Skulle Du i ett liknande ärende rekommendera verksamheten?

Ja, det skulle jag göra. Detta ärende fick ett olyckligt slut men det är generellt en bra vårdgivare.

12. Vilka anser Du är verksamhetens starka sidor?

Deras starka sidor är att de är flexibla, de kan målgruppen väldigt bra, de bemöter och lyssnar på ungdomen. De anpassar efter klienten och är lyhörda mot denna. De har mycket resurser.

13. Vilka anser Du är verksamhetens svaga sidor?

Svagare sidor är bristen på tillgänglighet med kontaktpersoner och brister i att förankra planeringen bland all personal vid semestrar. Det blev olyckligt.

14. Är det någon typ av tjänst eller kompetens som Du saknar hos den här verksamheten?

Nej.

15. Med utgångspunkt från Dina erfarenheter, vilket betyg mellan 1 och 10 skulle Du då ge verksamheten som en helhetsbedömning, där 1=mycket dålig och 10=bästa tänkbara?

Jag är nöjd i stort. Det är generellt en bra verksamhet som brast på vissa punkter i detta ärende.

Betyg

7

Övriga kommentarer och synpunkter?

Inga övriga kommentarer.

Intervjuad

Mölnåls Kommun

C 137308 M 411832

PC 2713169 S 2

Intervjudatum 2018-10-31

Kommentar om intervjun:

1. Är insatsen pågående i verksamheten just nu?

Nej, insatsen avslutades i april 2018.

2. Öppenvårdsinsatsen avser en: (familj, vuxen, par, barn, förälder och barn, akutplacering, behandling, utredning, vård etc.)?

Det gällde behandling, för en ungdom.

3 a. Om Du fick betygsätta den information som ni fick om verksamheten, innan ert beslut om insats, vilket betyg mellan 1 och 10 skulle Du då sätta, där 1=mycket dåligt och 10=bästa tänkbara?

Jag var inte involverad i ärendet vid placeringen utan kom in senare.

Betyg

-

3 b. Hur fick Du kännedom om verksamheten (Avtal, kollega, broschyr, utskick etc.)?

Jag fick kännedom vid övertagandet.

4. Om Du fick betygsätta verksamhetens genomförande av insatser enligt den fastställda planen, vilket betyg mellan 1 och 10 skulle Du då sätta, där 1=mycket dåligt och 10=bästa tänkbara?

Genomförandet enligt planen fungerade jättebra.

Betyg

9

Alpklyftan Vård AB Öppenvård/Träningsboende

5. Om Du fick betygsätta verksamhetens arbete med att motivera klienten till samverkan enligt den individuellt upprättade planen, vilket betyg mellan 1 och 10 skulle Du då sätta, där 1=mycket dåligt och 10=bästa tänkbara?

Ingen kommentar.

Betyg

8

6. Om Du fick betygsätta verksamhetens arbete med klientens nätverk , vilket betyg mellan 1 och 10 skulle Du då sätta, där 1=mycket dåligt och 10=bästa tänkbara?

Den här ungdomen hade inget nätverk, så det ingick inte i uppdraget.

Betyg

-

7. Om Du fick betygsätta uppföljning och rapportering kring klienten från verksamhetens sida (regelbundna möten, muntlig information, skriftliga rapporter, etc.), vilket betyg mellan 1 och 10 skulle Du då sätta, där...?

Jag fick kontinuerliga, utförliga månadsrapporter.

Betyg

9

8. Om Du fick betygsätta utfallet eller resultatet av insatserna, vilket betyg mellan 1 och 10 skulle Du då sätta, där 1=mycket dåligt och 10=bästa tänkbara?

Ingen kommentar.

Betyg

8

9. Om Du fick betygsätta bemötandet från verksamheten vid kontakter, vilket betyg mellan 1 och 10 skulle Du då sätta, där 1=mycket dåligt och 10=bästa tänkbara?

Ingen kommentar.

Betyg

8

10. Om Du fick betygsätta verksamhetens tillgänglighet vid de tillfällen du som uppdragsgivare försökt komma i kontakt med verksamheten, vilket betyg mellan 1 och 10 skulle Du då sätta, där 1=mycket dåligt och 10=bästa tänkbara?

Det var lite svårt att nå kontaktpersonen, av olika anledningar.

Betyg

7

Alpklyftan Vård AB Öppenvård/Träningsboende

11. Skulle Du i ett liknande ärende rekommendera verksamheten?

Ja, det skulle jag göra.

12. Vilka anser Du är verksamhetens starka sidor?

Deras starka sidor är att jobba motiverande med ungdomen. Att bygga en allians med personen för att kunna påbörja behandling.

13. Vilka anser Du är verksamhetens svaga sidor?

En svagare sida var, utifrån den här placeringen, att det under en period var svårt att komma i kontakt med någon som kände till ärendet.

14. Är det någon typ av tjänst eller kompetens som Du saknar hos den här verksamheten?

Nej, inte kring den här typen av placering.

15. Med utgångspunkt från Dina erfarenheter, vilket betyg mellan 1 och 10 skulle Du då ge verksamheten som en helhetsbedömning, där 1=mycket dålig och 10=bästa tänkbara?

Ingen kommentar.

Betyg

8

Övriga kommentarer och synpunkter?

Inga övriga kommentarer.

Intervjuad

Göteborgs Stad Västra Göteborg SDF

C 1029800 M 411647

PC 2713169 S 2

Intervjudatum 2018-10-30

Kommentar om intervjun:

1. Är insatsen pågående i verksamheten just nu?

Nej, insatsen avslutades i juni 2018.

2. Öppenvårdsinsatsen avser en: (familj, vuxen, par, barn, förälder och barn, akutplacering, behandling, utredning, vård etc.)?

Det var ett stödboende för en ungdom.

3 a. Om Du fick betygsätta den information som ni fick om verksamheten, innan ert beslut om insats, vilket betyg mellan 1 och 10 skulle Du då sätta, där 1=mycket dåligt och 10=bästa tänkbara?

Informationen var väldigt bra.

Betyg

9

3 b. Hur fick Du kännedom om verksamheten (Avtal, kollega, broschyr, utskick etc.)?

Jag fick kännedom genom tidigare placeringar och även via mailreklam.

4. Om Du fick betygsätta verksamhetens genomförande av insatser enligt den fastställda planen, vilket betyg mellan 1 och 10 skulle Du då sätta, där 1=mycket dåligt och 10=bästa tänkbara?

Genomförandet enligt planen var jättebra.

Betyg

9

5. Om Du fick betygsätta verksamhetens arbete med att motivera klienten till samverkan enligt den individuellt upprättade planen, vilket betyg mellan 1 och 10 skulle Du då sätta, där 1=mycket dåligt och 10=bästa tänkbara?

Ingen kommentar.

Betyg

9

6. Om Du fick betygsätta verksamhetens arbete med klientens nätverk , vilket betyg mellan 1 och 10 skulle Du då sätta, där 1=mycket dåligt och 10=bästa tänkbara?

Det ingick inte i uppdraget, kan ej betygsätta.

Betyg

-

7. Om Du fick betygsätta uppföljning och rapportering kring klienten från verksamhetens sida (regelbundna möten, muntlig information, skriftliga rapporter, etc.), vilket betyg mellan 1 och 10 skulle Du då sätta, där...?

Rapporteringen fungerade bra, jag är nöjd.

Betyg

9

8. Om Du fick betygsätta utfallet eller resultatet av insatserna, vilket betyg mellan 1 och 10 skulle Du då sätta, där 1=mycket dåligt och 10=bästa tänkbara?

Insatsen avslutades tidigare än planerat på grund av andra skäl men de kom en bra bit på väg. De gjorde vad de skulle.

Betyg

9

9. Om Du fick betygsätta bemötandet från verksamheten vid kontakter, vilket betyg mellan 1 och 10 skulle Du då sätta, där 1=mycket dåligt och 10=bästa tänkbara?

Jag fick ett mycket bra bemötande.

Betyg

10

10. Om Du fick betygsätta verksamhetens tillgänglighet vid de tillfällen du som uppdragsgivare försökt komma i kontakt med verksamheten, vilket betyg mellan 1 och 10 skulle Du då sätta, där 1=mycket dåligt och 10=bästa tänkbara?

De var tillgängliga, det tycker jag.

Betyg

9

Alpklyftan Vård AB Öppenvård/Träningsboende

11. Skulle Du i ett liknande ärende rekommendera verksamheten?

Ja, det skulle jag göra.

12. Vilka anser Du är verksamhetens starka sidor?

Deras starka sidor är att de jobbar i team. De är alltid två behandlare vilket gör det mindre sårbart, det finns alltid någon där. Plus att de har rätt kompetens.

13. Vilka anser Du är verksamhetens svaga sidor?

Jag har inte sett någon svag sida utifrån denna placering.

14. Är det någon typ av tjänst eller kompetens som Du saknar hos den här verksamheten?

Nej.

15. Med utgångspunkt från Dina erfarenheter, vilket betyg mellan 1 och 10 skulle Du då ge verksamheten som en helhetsbedömning, där 1=mycket dålig och 10=bästa tänkbara?

Ingen kommentar.

Betyg

9

Övriga kommentarer och synpunkter?

Inga övriga kommentarer.

Intervjuad

Göteborgs Stad Västra Göteborg SDF

C 1029800 M 411646

PC 2713169 S 2

Intervjudatum 2018-10-30

Kommentar om intervjun:

Angiven handläggare tycker att hon hade ärendet för kort tid och hänvisar till handläggaren som hade ärendet innan. Denna väljer att svara på frågorna.

1. Är insatsen pågående i verksamheten just nu?

Nej, insatsen avslutades i mars 2018.

2. Öppenvårdsinsatsen avser en: (familj, vuxen, par, barn, förälder och barn, akutplacering, behandling, utredning, vård etc.)?

Det gällde en behandlingsinsats i träningslägenhet för en ungdom.

3 a. Om Du fick betygsätta den information som ni fick om verksamheten, innan ert beslut om insats, vilket betyg mellan 1 och 10 skulle Du då sätta, där 1=mycket dåligt och 10=bästa tänkbara?

Informationen jag fick var väldigt bra.

Betyg

9

3 b. Hur fick Du kännedom om verksamheten (Avtal, kollega, broschyr, utskick etc.)?

Jag har haft kännedom om verksamheten länge, genom kollegor.

4. Om Du fick betygsätta verksamhetens genomförande av insatser enligt den fastställda planen, vilket betyg mellan 1 och 10 skulle Du då sätta, där 1=mycket dåligt och 10=bästa tänkbara?

De bytte kontaktperson mitt i placeringen, vilket påverkade situationen. Det var inget fel på den nya kontaktpersonen men förändringar i en process påverkar alltid. Dessutom hade det behövts mer aktivitet, de hade kunnat gå in ännu mer.

Betyg

7

5. Om Du fick betygsätta verksamhetens arbete med att motivera klienten till samverkan enligt den individuellt upprättade planen, vilket betyg mellan 1 och 10 skulle Du då sätta, där 1=mycket dåligt och 10=bästa tänkbara?

Det var ett bra motivationsarbetet.

Betyg
8

6. Om Du fick betygsätta verksamhetens arbete med klientens nätverk , vilket betyg mellan 1 och 10 skulle Du då sätta, där 1=mycket dåligt och 10=bästa tänkbara?

Det fanns inte så mycket nätverk att jobba med men om det hade funnits hade de försökt. Kan ej betygsätta.

Betyg
-

7. Om Du fick betygsätta uppföljning och rapportering kring klienten från verksamhetens sida (regelbundna möten, muntlig information, skriftliga rapporter, etc.), vilket betyg mellan 1 och 10 skulle Du då sätta, där...?

Jag fick bra rapportering från verksamheten.

Betyg
9

8. Om Du fick betygsätta utfallet eller resultatet av insatserna, vilket betyg mellan 1 och 10 skulle Du då sätta, där 1=mycket dåligt och 10=bästa tänkbara?

Ingen kommentar.

Betyg
8

9. Om Du fick betygsätta bemötandet från verksamheten vid kontakter, vilket betyg mellan 1 och 10 skulle Du då sätta, där 1=mycket dåligt och 10=bästa tänkbara?

Jag fick ett mycket bra bemötande.

Betyg
10

10. Om Du fick betygsätta verksamhetens tillgänglighet vid de tillfällen du som uppdragsgivare försökt komma i kontakt med verksamheten, vilket betyg mellan 1 och 10 skulle Du då sätta, där 1=mycket dåligt och 10=bästa tänkbara?

Ingen kommentar.

Betyg
10

11. Skulle Du i ett liknande ärende rekommendera verksamheten?

Ja, det skulle jag göra.

12. Vilka anser Du är verksamhetens starka sidor?

Deras starka sidor är att de har erfarenhet och kompetens. En stabil verksamhet som funnits en lång tid. Det finns dessutom en vårdkedja att nyttja vid behov. Det är en fördel.

13. Vilka anser Du är verksamhetens svaga sidor?

Jag kan inte komma på någon svag sida att ta upp.

14. Är det någon typ av tjänst eller kompetens som Du saknar hos den här verksamheten?

Nej.

15. Med utgångspunkt från Dina erfarenheter, vilket betyg mellan 1 och 10 skulle Du då ge verksamheten som en helhetsbedömning, där 1=mycket dålig och 10=bästa tänkbara?

Ingen kommentar.

Betyg

9

Övriga kommentarer och synpunkter?

Inga övriga kommentarer.

Intervjuad

Kungälv kommun

C 211065 M 411241

PC 2713169 S 2

Intervjudatum 2018-10-26

Kommentar om intervjun:

Det var länge sedan insatsen avslutades, handläggaren tycker det är svårt, men väljer att svara på frågorna så gott det går.

1. Är insatsen pågående i verksamheten just nu?

Nej, insatsen avslutades i februari 2018.

2. Öppenvårdsinsatsen avser en: (familj, vuxen, par, barn, förälder och barn, akutplacering, behandling, utredning, vård etc.)?

Det var en en insats i träningslägenhet enligt SoL, för en ungdom.

3 a. Om Du fick betygsätta den information som ni fick om verksamheten, innan ert beslut om insats, vilket betyg mellan 1 och 10 skulle Du då sätta, där 1=mycket dåligt och 10=bästa tänkbara?

Jag var inte den som placerade ungdomen, så jag kan inte betygsätta informationen.

Betyg

-

3 b. Hur fick Du kännedom om verksamheten (Avtal, kollega, broschyr, utskick etc.)?

Jag fick kännedom vid övertagandet av ärendet.

4. Om Du fick betygsätta verksamhetens genomförande av insatser enligt den fastställda planen, vilket betyg mellan 1 och 10 skulle Du då sätta, där 1=mycket dåligt och 10=bästa tänkbara?

Det är länge sen, men jag minns att det fungerade bra.

Betyg

6

Alpklyftan Vård AB Öppenvård/Träningsboende

5. Om Du fick betygsätta verksamhetens arbete med att motivera klienten till samverkan enligt den individuellt upprättade planen, vilket betyg mellan 1 och 10 skulle Du då sätta, där 1=mycket dåligt och 10=bästa tänkbara?

De lyckades väl rätt bra med att motivera ungdomen.

Betyg
6

6. Om Du fick betygsätta verksamhetens arbete med klientens nätverk , vilket betyg mellan 1 och 10 skulle Du då sätta, där 1=mycket dåligt och 10=bästa tänkbara?

Det ingick ej i uppdraget. Kan ej betygsätta.

Betyg
-

7. Om Du fick betygsätta uppföljning och rapportering kring klienten från verksamhetens sida (regelbundna möten, muntlig information, skriftliga rapporter, etc.), vilket betyg mellan 1 och 10 skulle Du då sätta, där...?

Rapporteringen var bra.

Betyg
6

8. Om Du fick betygsätta utfallet eller resultatet av insatserna, vilket betyg mellan 1 och 10 skulle Du då sätta, där 1=mycket dåligt och 10=bästa tänkbara?

Resultatet blev inte så bra. Det ligger på samarbetet med oss också. Om vi fått veta tidigare vad som inte fungerade, hade vi kunnat hjälpa ungdomen.

Betyg
3

9. Om Du fick betygsätta bemötandet från verksamheten vid kontakter, vilket betyg mellan 1 och 10 skulle Du då sätta, där 1=mycket dåligt och 10=bästa tänkbara?

Bemötandet var väldigt bra.

Betyg
7

10. Om Du fick betygsätta verksamhetens tillgänglighet vid de tillfällen du som uppdragsgivare försökt komma i kontakt med verksamheten, vilket betyg mellan 1 och 10 skulle Du då sätta, där 1=mycket dåligt och 10=bästa tänkbara?

De är lätta att få kontakt med.

Betyg
7

Alpklyftan Vård AB Öppenvård/Träningsboende

11. Skulle Du i ett liknande ärende rekommendera verksamheten?

Nej, inte utifrån den här personens svårigheter. Vi hade bedömt den här ungdomen fel och denna hade större svårigheter än vad som först framgick.

12. Vilka anser Du är verksamhetens starka sidor?

Jag hade mycket kontakt med en person i verksamheten vid avslutet på insatsen, denna hade stor kunskap om svårigheter och funktionshinder.

13. Vilka anser Du är verksamhetens svaga sidor?

Förbättringsområde: Om vi tidigare hade sett och blivit informerade om ungdomens svårigheter, om de hade utsatt ungdomen för större utmaningar och "petat lite i såret" så hade man upptäckt att det endera gav framgång eller inte fungerade. Nu blev det så att man bara höll sig till det som fungerade.

14. Är det någon typ av tjänst eller kompetens som Du saknar hos den här verksamheten?

Det är svårt att svara på, jag avstår.

15. Med utgångspunkt från Dina erfarenheter, vilket betyg mellan 1 och 10 skulle Du då ge verksamheten som en helhetsbedömning, där 1=mycket dålig och 10=bästa tänkbara?

Jag har svårt att bedöma. Jag avstår.

Betyg

-

Övriga kommentarer och synpunkter?

Inga övriga kommentarer.

Intervjuad

Göteborgs Stad Västra Göteborg SDF

C 1029800 M 411195

PC 2713169 S 2

Intervjudatum 2018-10-26

Kommentar om intervjun:

1. Är insatsen pågående i verksamheten just nu?

Nej, insatsen avslutades i maj 2018.

2. Öppenvårdsinsatsen avser en: (familj, vuxen, par, barn, förälder och barn, akutplacering, behandling, utredning, vård etc.)?

Det var en vårdinsats i träningslägenhet, för en ungdom.

3 a. Om Du fick betygsätta den information som ni fick om verksamheten, innan ert beslut om insats, vilket betyg mellan 1 och 10 skulle Du då sätta, där 1=mycket dåligt och 10=bästa tänkbara?

Jag var ej med vid placeringen, jag tog över ärendet senare. Kan ej betygsätta.

Betyg

-

3 b. Hur fick Du kännedom om verksamheten (Avtal, kollega, broschyr, utskick etc.)?

Vi har haft personer i insats hos verksamheten länge.

4. Om Du fick betygsätta verksamhetens genomförande av insatser enligt den fastställda planen, vilket betyg mellan 1 och 10 skulle Du då sätta, där 1=mycket dåligt och 10=bästa tänkbara?

De var smidiga att ha kontakt med och lätta att samarbeta med, så det har fungerat bra.

Betyg

8

Alpklyftan Vård AB Öppenvård/Träningsboende

5. Om Du fick betygsätta verksamhetens arbete med att motivera klienten till samverkan enligt den individuellt upprättade planen, vilket betyg mellan 1 och 10 skulle Du då sätta, där 1=mycket dåligt och 10=bästa tänkbara?

Motivationsarbetet har fungerat ganska bra.

Betyg
6

6. Om Du fick betygsätta verksamhetens arbete med klientens nätverk , vilket betyg mellan 1 och 10 skulle Du då sätta, där 1=mycket dåligt och 10=bästa tänkbara?

Personens föräldrar var med på banan

Betyg
7

7. Om Du fick betygsätta uppföljning och rapportering kring klienten från verksamhetens sida (regelbundna möten, muntlig information, skriftliga rapporter, etc.), vilket betyg mellan 1 och 10 skulle Du då sätta, där...?

Jag fick bra rapportering, regelbundet.

Betyg
8

8. Om Du fick betygsätta utfallet eller resultatet av insatserna, vilket betyg mellan 1 och 10 skulle Du då sätta, där 1=mycket dåligt och 10=bästa tänkbara?

Personen kom vidare i rätt riktning.

Betyg
9

9. Om Du fick betygsätta bemötandet från verksamheten vid kontakter, vilket betyg mellan 1 och 10 skulle Du då sätta, där 1=mycket dåligt och 10=bästa tänkbara?

Jag fick ett bra bemötande.

Betyg
8

10. Om Du fick betygsätta verksamhetens tillgänglighet vid de tillfällen du som uppdragsgivare försökt komma i kontakt med verksamheten, vilket betyg mellan 1 och 10 skulle Du då sätta, där 1=mycket dåligt och 10=bästa tänkbara?

De var lätta att få kontakt med.

Betyg
9

Alpklyftan Vård AB Öppenvård/Träningsboende

11. Skulle Du i ett liknande ärende rekommendera verksamheten?

Ja, det skulle jag.

12. Vilka anser Du är verksamhetens starka sidor?

Jag har svårt att svara på det.

13. Vilka anser Du är verksamhetens svaga sidor?

Jag har inte sett några svaga sidor utifrån den här placeringen.

14. Är det någon typ av tjänst eller kompetens som Du saknar hos den här verksamheten?

Nej.

15. Med utgångspunkt från Dina erfarenheter, vilket betyg mellan 1 och 10 skulle Du då ge verksamheten som en helhetsbedömning, där 1=mycket dålig och 10=bästa tänkbara?

Ingen kommentar.

Betyg

8

Övriga kommentarer och synpunkter?

Inga övriga kommentarer.

Intervjuad

Lerums kommun

C 150535 M 411117

PC 2713169 S 2

Intervjudatum 2018-10-25

Kommentar om intervjun:

1. Är insatsen pågående i verksamheten just nu?

Ja, insatsen påbörjades i maj 2018.

2. Öppenvårdsinsatsen avser en: (familj, vuxen, par, barn, förälder och barn, akutplacering, behandling, utredning, vård etc.)?

Det gäller ett stödboende för en ung vuxen.

3 a. Om Du fick betygsätta den information som ni fick om verksamheten, innan ert beslut om insats, vilket betyg mellan 1 och 10 skulle Du då sätta, där 1=mycket dåligt och 10=bästa tänkbara?

Det var en kollega som gjorde placeringen, jag kan inte betygsätta.

Betyg

-

3 b. Hur fick Du kännedom om verksamheten (Avtal, kollega, broschyr, utskick etc.)?

Kännedom fick jag vid övertagandet.

4. Om Du fick betygsätta verksamhetens genomförande av insatser enligt den fastställda planen, vilket betyg mellan 1 och 10 skulle Du då sätta, där 1=mycket dåligt och 10=bästa tänkbara?

De möter personen väldigt bra.

Betyg

8

Alpklyftan Vård AB Öppenvård/Träningsboende

5. Om Du fick betygsätta verksamhetens arbete med att motivera klienten till samverkan enligt den individuellt upprättade planen, vilket betyg mellan 1 och 10 skulle Du då sätta, där 1=mycket dåligt och 10=bästa tänkbara?

Betyg

8

Motivationsarbetet fungerar jättebra.

6. Om Du fick betygsätta verksamhetens arbete med klientens nätverk , vilket betyg mellan 1 och 10 skulle Du då sätta, där 1=mycket dåligt och 10=bästa tänkbara?

Betyg

8

Arbetet med nätverket är bra.

7. Om Du fick betygsätta uppföljning och rapportering kring klienten från verksamhetens sida (regelbundna möten, muntlig information, skriftliga rapporter, etc.), vilket betyg mellan 1 och 10 skulle Du då sätta, där...?

Betyg

7

Rapporteringen är bra, men jag får rapporter lite för sällan.

8. Om Du fick betygsätta utfallet eller resultatet av insatserna, vilket betyg mellan 1 och 10 skulle Du då sätta, där 1=mycket dåligt och 10=bästa tänkbara?

Betyg

7

Personen har en bra bit kvar att gå, men utfallet av insatserna har varit bra hittills.

9. Om Du fick betygsätta bemötandet från verksamheten vid kontakter, vilket betyg mellan 1 och 10 skulle Du då sätta, där 1=mycket dåligt och 10=bästa tänkbara?

Betyg

9

Jag får ett jättebra bemötande.

10. Om Du fick betygsätta verksamhetens tillgänglighet vid de tillfällen du som uppdragsgivare försökt komma i kontakt med verksamheten, vilket betyg mellan 1 och 10 skulle Du då sätta, där 1=mycket dåligt och 10=bästa tänkbara?

Betyg

7

Tillgängligheten är bra, förutom att det är svårt att hitta telefonnummer på deras hemsida.

Alpklyftan Vård AB Öppenvård/Träningsboende

11. Skulle Du i ett liknande ärende rekommendera verksamheten?

Ja, det skulle jag göra.

12. Vilka anser Du är verksamhetens starka sidor?

Deras starka sida är att de hittar sätt att möta ungdomarna.

13. Vilka anser Du är verksamhetens svaga sidor?

Jag har inte sett någon svagare sida under den här, ganska korta, tiden.

14. Är det någon typ av tjänst eller kompetens som Du saknar hos den här verksamheten?

Nej.

15. Med utgångspunkt från Dina erfarenheter, vilket betyg mellan 1 och 10 skulle Du då ge verksamheten som en helhetsbedömning, där 1=mycket dålig och 10=bästa tänkbara?

Ingen kommentar.

Betyg

8

Övriga kommentarer och synpunkter?

Inga övriga kommentarer.

Intervjuad

Ale kommun

C 136558 M 411089

PC 2713169 S 2

Intervjudatum 2018-10-25

Kommentar om intervjun:

1. Är insatsen pågående i verksamheten just nu?

Ja, insatsen påbörjades i februari 2018.

2. Öppenvårdsinsatsen avser en: (familj, vuxen, par, barn, förälder och barn, akutplacering, behandling, utredning, vård etc.)?

Det avser öppenvård för en ungdom.

3 a. Om Du fick betygsätta den information som ni fick om verksamheten, innan ert beslut om insats, vilket betyg mellan 1 och 10 skulle Du då sätta, där 1=mycket dåligt och 10=bästa tänkbara?

Betyg

10

Jag är mycket nöjd med informationen. Jag läste på deras hemsida, pratade med dem och vi hade ett möte med klienten och dennes mamma, behandlare och chefen.

3 b. Hur fick Du kännedom om verksamheten (Avtal, kollega, broschyr, utskick etc.)?

Det var en kollega som rekommenderade verksamheten.

4. Om Du fick betygsätta verksamhetens genomförande av insatser enligt den fastställda planen, vilket betyg mellan 1 och 10 skulle Du då sätta, där 1=mycket dåligt och 10=bästa tänkbara?

Betyg

10

De har följt vårdplanen, de återkopplar och finns tillgängliga, vi har haft uppföljningsmöten.

5. Om Du fick betygsätta verksamhetens arbete med att motivera klienten till samverkan enligt den individuellt upprättade planen, vilket betyg mellan 1 och 10 skulle Du då sätta, där 1=mycket dåligt och 10=bästa tänkbara?

Klienten är svår att nå och har aggt emot socialtjänsten, men de når fram till klienten och denna förstår att de vill väl.

Betyg
10

6. Om Du fick betygsätta verksamhetens arbete med klientens nätverk , vilket betyg mellan 1 och 10 skulle Du då sätta, där 1=mycket dåligt och 10=bästa tänkbara?

De jobbar med föräldrastöd. Mamman är jättenöjd och har fått en bättre relation till ungdomen genom ett annat synsätt.

Betyg
10

7. Om Du fick betygsätta uppföljning och rapportering kring klienten från verksamhetens sida (regelbundna möten, muntlig information, skriftliga rapporter, etc.), vilket betyg mellan 1 och 10 skulle Du då sätta, där...?

Jag får jättebra uppföljning via skriftliga- och muntliga rapporter, möten, mail och telefon.

Betyg
10

8. Om Du fick betygsätta utfallet eller resultatet av insatserna, vilket betyg mellan 1 och 10 skulle Du då sätta, där 1=mycket dåligt och 10=bästa tänkbara?

Målet är att ungdomen ska bli drogfri, där är vi inte ännu, men det är mindre droger och det är färre anmälningar som kommer in. Det får ta tid. Vi har förlängt insatsen.

Betyg
8

9. Om Du fick betygsätta bemötandet från verksamheten vid kontakter, vilket betyg mellan 1 och 10 skulle Du då sätta, där 1=mycket dåligt och 10=bästa tänkbara?

Jag har fått ett jättebra bemötande. De är lätta att nå, de är professionella, trevliga och tillmötesgående.

Betyg
10

10. Om Du fick betygsätta verksamhetens tillgänglighet vid de tillfällen du som uppdragsgivare försökt komma i kontakt med verksamheten, vilket betyg mellan 1 och 10 skulle Du då sätta, där 1=mycket dåligt och 10=bästa tänkbara?

Det är inga problem. Om de inte skulle svara i telefonen, så ringer de upp direkt.

Betyg
10

11. Skulle Du i ett liknande ärende rekommendera verksamheten?

Ja, verkligen.

12. Vilka anser Du är verksamhetens starka sidor?

Deras starka sida är att de gör individuella anpassningar, de känner in och jobbar därefter. De har inte en mall som ska passa alla. De är bra på att nå fram till ungdomen.

13. Vilka anser Du är verksamhetens svaga sidor?

Jag har inga svaga sidor att ta upp.

14. Är det någon typ av tjänst eller kompetens som Du saknar hos den här verksamheten?

Nej.

15. Med utgångspunkt från Dina erfarenheter, vilket betyg mellan 1 och 10 skulle Du då ge verksamheten som en helhetsbedömning, där 1=mycket dålig och 10=bästa tänkbara?

Ingen kommentar.

Betyg

10

Övriga kommentarer och synpunkter?

Inga övriga kommentarer.

Intervjuad

Göteborgs Stad Norra Hisingen SDF

C 1029778 M 411075

PC 2713169 S 2

Intervjudatum 2018-10-25

Kommentar om intervjun:

1. Är insatsen pågående i verksamheten just nu?

Nej, insatsen avslutades i juli 2018.

2. Öppenvårdsinsatsen avser en: (familj, vuxen, par, barn, förälder och barn, akutplacering, behandling, utredning, vård etc.)?

Det var en placering som övergick från HVB till förstärkt träningslägenhet, för en ungdom.

3 a. Om Du fick betygsätta den information som ni fick om verksamheten, innan ert beslut om insats, vilket betyg mellan 1 och 10 skulle Du då sätta, där 1=mycket dåligt och 10=bästa tänkbara?

Betyg

-

Ungdomen var HVB-placerad i samma verksamhet innan och inför den placeringen var det en annan handläggare. Kan ej betygsätta.

3 b. Hur fick Du kännedom om verksamheten (Avtal, kollega, broschyr, utskick etc.)?

Jag fick kännedom om verksamheten när jag tog över den här placeringen.

4. Om Du fick betygsätta verksamhetens genomförande av insatser enligt den fastställda planen, vilket betyg mellan 1 och 10 skulle Du då sätta, där 1=mycket dåligt och 10=bästa tänkbara?

Betyg

10

Insatserna enligt planen fungerade väldigt väl. Inga problem.

5. Om Du fick betygsätta verksamhetens arbete med att motivera klienten till samverkan enligt den individuellt upprättade planen, vilket betyg mellan 1 och 10 skulle Du då sätta, där 1=mycket dåligt och 10=bästa tänkbara?

Motivationsarbetet fungerade väldigt väl.

Betyg
10

6. Om Du fick betygsätta verksamhetens arbete med klientens nätverk , vilket betyg mellan 1 och 10 skulle Du då sätta, där 1=mycket dåligt och 10=bästa tänkbara?

Nätverksarbete var de väldigt bra på.

Betyg
10

7. Om Du fick betygsätta uppföljning och rapportering kring klienten från verksamhetens sida (regelbundna möten, muntlig information, skriftliga rapporter, etc.), vilket betyg mellan 1 och 10 skulle Du då sätta, där...?

Jag fick rapporter och återkoppling, det fungerade mycket väl.

Betyg
10

8. Om Du fick betygsätta utfallet eller resultatet av insatserna, vilket betyg mellan 1 och 10 skulle Du då sätta, där 1=mycket dåligt och 10=bästa tänkbara?

I början fungerade det väldigt bra men det som var ett problem var deras rutin med att låsa ut klienten från lägenhet om klienten var drogpåverkad. Detta hände vid några tillfällen och då har ju klienten ingenstans att ta vägen. Detta sammantaget och utifrån henne själv blir resultatet ganska lågt.

Betyg
6

9. Om Du fick betygsätta bemötandet från verksamheten vid kontakter, vilket betyg mellan 1 och 10 skulle Du då sätta, där 1=mycket dåligt och 10=bästa tänkbara?

Jag hade en bra kontakt med verksamheten.

Betyg
10

10. Om Du fick betygsätta verksamhetens tillgänglighet vid de tillfällen du som uppdragsgivare försökt komma i kontakt med verksamheten, vilket betyg mellan 1 och 10 skulle Du då sätta, där 1=mycket dåligt och 10=bästa tänkbara?

De är väldigt tillgängliga.

Betyg
9

Alpklyftan Vård AB Öppenvård/Träningsboende

11. Skulle Du i ett liknande ärende rekommendera verksamheten?

Jag är tveksam. Inte när det kommer till missbruksproblematik, det ställer till det för klienten och för oss. Annars, ja.

12. Vilka anser Du är verksamhetens starka sidor?

Deras starkaste sida är kontakten med oss när det händer saker. De håller dialogen.

13. Vilka anser Du är verksamhetens svaga sidor?

Ett förbättringsområde är att ha en plan för var de ska göra av klienterna när de låser ut dem från lägenheten. Jag förstår att de måste ha konsekvenser för klienterna när de är drogpåverkade men det är inte alla klienter som har anhöriga som snabbt kan ta emot dem och då måste det finnas en plan.

14. Är det någon typ av tjänst eller kompetens som Du saknar hos den här verksamheten?

Nej.

15. Med utgångspunkt från Dina erfarenheter, vilket betyg mellan 1 och 10 skulle Du då ge verksamheten som en helhetsbedömning, där 1=mycket dålig och 10=bästa tänkbara?

Ingen kommentar.

Betyg

8

Övriga kommentarer och synpunkter?

Inga övriga kommentarer.

Intervjuad

Öckerö kommun

C 150556 M 410963

PC 2713169 S 2

Intervjudatum 2018-10-25

Kommentar om intervjun:

1. Är insatsen pågående i verksamheten just nu?

Ja, insatsen påbörjades i juli 2018.

2. Öppenvårdsinsatsen avser en: (familj, vuxen, par, barn, förälder och barn, akutplacering, behandling, utredning, vård etc.)?

Det avser en vårdplacering, för en ungdom.

3 a. Om Du fick betygsätta den information som ni fick om verksamheten, innan ert beslut om insats, vilket betyg mellan 1 och 10 skulle Du då sätta, där 1=mycket dåligt och 10=bästa tänkbara?

Det var inte jag som placerade, jag tog över ärendet senare. Kan ej betygsätta.

Betyg

-

3 b. Hur fick Du kännedom om verksamheten (Avtal, kollega, broschyr, utskick etc.)?

Jag fick kännedom om verksamheten genom kollegor vid övertagandet.

4. Om Du fick betygsätta verksamhetens genomförande av insatser enligt den fastställda planen, vilket betyg mellan 1 och 10 skulle Du då sätta, där 1=mycket dåligt och 10=bästa tänkbara?

Insatserna enligt planen fungerar bra.

Betyg

8

Alpklyftan Vård AB Öppenvård/Träningsboende

5. Om Du fick betygsätta verksamhetens arbete med att motivera klienten till samverkan enligt den individuellt upprättade planen, vilket betyg mellan 1 och 10 skulle Du då sätta, där 1=mycket dåligt och 10=bästa tänkbara?

Motivationsarbetet är bra.

Betyg

8

6. Om Du fick betygsätta verksamhetens arbete med klientens nätverk , vilket betyg mellan 1 och 10 skulle Du då sätta, där 1=mycket dåligt och 10=bästa tänkbara?

De har lyckats få till kontakter, vilket är väldigt bra. Resultatet får vi se hur det blir.

Betyg

9

7. Om Du fick betygsätta uppföljning och rapportering kring klienten från verksamhetens sida (regelbundna möten, muntlig information, skriftliga rapporter, etc.), vilket betyg mellan 1 och 10 skulle Du då sätta, där...?

Rapporteringen kan bli bättre.

Betyg

7

8. Om Du fick betygsätta utfallet eller resultatet av insatserna, vilket betyg mellan 1 och 10 skulle Du då sätta, där 1=mycket dåligt och 10=bästa tänkbara?

Ingen kommentar.

Betyg

8

9. Om Du fick betygsätta bemötandet från verksamheten vid kontakter, vilket betyg mellan 1 och 10 skulle Du då sätta, där 1=mycket dåligt och 10=bästa tänkbara?

Ingen kommentar.

Betyg

9

10. Om Du fick betygsätta verksamhetens tillgänglighet vid de tillfällen du som uppdragsgivare försökt komma i kontakt med verksamheten, vilket betyg mellan 1 och 10 skulle Du då sätta, där 1=mycket dåligt och 10=bästa tänkbara?

De är lätta att få tag på under dagtid.

Betyg

9

11. Skulle Du i ett liknande ärende rekommendera verksamheten?

Ja, det skulle jag.

12. Vilka anser Du är verksamhetens starka sidor?

Deras starka sida är nätverksarbetet, utifrån detta ärende.

13. Vilka anser Du är verksamhetens svaga sidor?

Jag kan inte direkt se något särskilt område som är svagare.

14. Är det någon typ av tjänst eller kompetens som Du saknar hos den här verksamheten?

Nej, inte som jag har tänkt på.

15. Med utgångspunkt från Dina erfarenheter, vilket betyg mellan 1 och 10 skulle Du då ge verksamheten som en helhetsbedömning, där 1=mycket dålig och 10=bästa tänkbara?

Ingen kommentar.

Betyg

8

Övriga kommentarer och synpunkter?

Inga övriga kommentarer.

Intervjuad

Varbergs kommun

C 210080 M 410685

PC 2713169 S 2

Intervjudatum 2018-10-23

Kommentar om intervjun:

1. Är insatsen pågående i verksamheten just nu?

Nej, insatsen avslutades i mars 2018.

2. Öppenvårdsinsatsen avser en: (familj, vuxen, par, barn, förälder och barn, akutplacering, behandling, utredning, vård etc.)?

Det gällde en HVB-behandling för en ungdom.

3 a. Om Du fick betygsätta den information som ni fick om verksamheten, innan ert beslut om insats, vilket betyg mellan 1 och 10 skulle Du då sätta, där 1=mycket dåligt och 10=bästa tänkbara?

Jag fick tydlig, konkret information.

Betyg

9

3 b. Hur fick Du kännedom om verksamheten (Avtal, kollega, broschyr, utskick etc.)?

Jag fick kännedom om verksamheten genom en kollega.

4. Om Du fick betygsätta verksamhetens genomförande av insatser enligt den fastställda planen, vilket betyg mellan 1 och 10 skulle Du då sätta, där 1=mycket dåligt och 10=bästa tänkbara?

Genomförandet enligt planen fungerade jättebra och de hörde av sig när klienten avvek, vilket hände ofta.

Betyg

9

Alpklyftan Vård AB Öppenvård/Träningsboende

5. Om Du fick betygsätta verksamhetens arbete med att motivera klienten till samverkan enligt den individuellt upprättade planen, vilket betyg mellan 1 och 10 skulle Du då sätta, där 1=mycket dåligt och 10=bästa tänkbara?

Betyg

9

De försökte motivera hela tiden, på ett bra sätt. Jag fick uppföljningar hela tiden.

6. Om Du fick betygsätta verksamhetens arbete med klientens nätverk , vilket betyg mellan 1 och 10 skulle Du då sätta, där 1=mycket dåligt och 10=bästa tänkbara?

Betyg

8

Det var mycket arbete kring nätverket.

7. Om Du fick betygsätta uppföljning och rapportering kring klienten från verksamhetens sida (regelbundna möten, muntlig information, skriftliga rapporter, etc.), vilket betyg mellan 1 och 10 skulle Du då sätta, där...?

Betyg

9

Jag fick jättebra, regelbunden rapportering.Skriftligt och muntligt.

8. Om Du fick betygsätta utfallet eller resultatet av insatserna, vilket betyg mellan 1 och 10 skulle Du då sätta, där 1=mycket dåligt och 10=bästa tänkbara?

Betyg

8

Resultatet blev att klienten inte kunde vara kvar då denna avvek flera gånger. Det var inte Alpklyftans fel, de gjorde vad de kunde. Det blev istället en SIS-placering med stöd av LVU.

9. Om Du fick betygsätta bemötandet från verksamheten vid kontakter, vilket betyg mellan 1 och 10 skulle Du då sätta, där 1=mycket dåligt och 10=bästa tänkbara?

Betyg

9

Deras bemötande var jättebra, både mot mig, ungdomen och föräldern.

10. Om Du fick betygsätta verksamhetens tillgänglighet vid de tillfällen du som uppdragsgivare försökt komma i kontakt med verksamheten, vilket betyg mellan 1 och 10 skulle Du då sätta, där 1=mycket dåligt och 10=bästa tänkbara?

Betyg

9

Det gick alltid att få kontakt med verksamheten.

Alpklyftan Vård AB Öppenvård/Träningsboende

11. Skulle Du i ett liknande ärende rekommendera verksamheten?

Ja, absolut.

12. Vilka anser Du är verksamhetens starka sidor?

Deras starka sidor är tillgänglighet, bemötande och rapportering.

13. Vilka anser Du är verksamhetens svaga sidor?

Jag kan inte se några svaga sidor.

14. Är det någon typ av tjänst eller kompetens som Du saknar hos den här verksamheten?

Nej.

15. Med utgångspunkt från Dina erfarenheter, vilket betyg mellan 1 och 10 skulle Du då ge verksamheten som en helhetsbedömning, där 1=mycket dålig och 10=bästa tänkbara?

Jag är jättenöjd.

Betyg

9

Övriga kommentarer och synpunkter?

Inga övriga kommentarer.